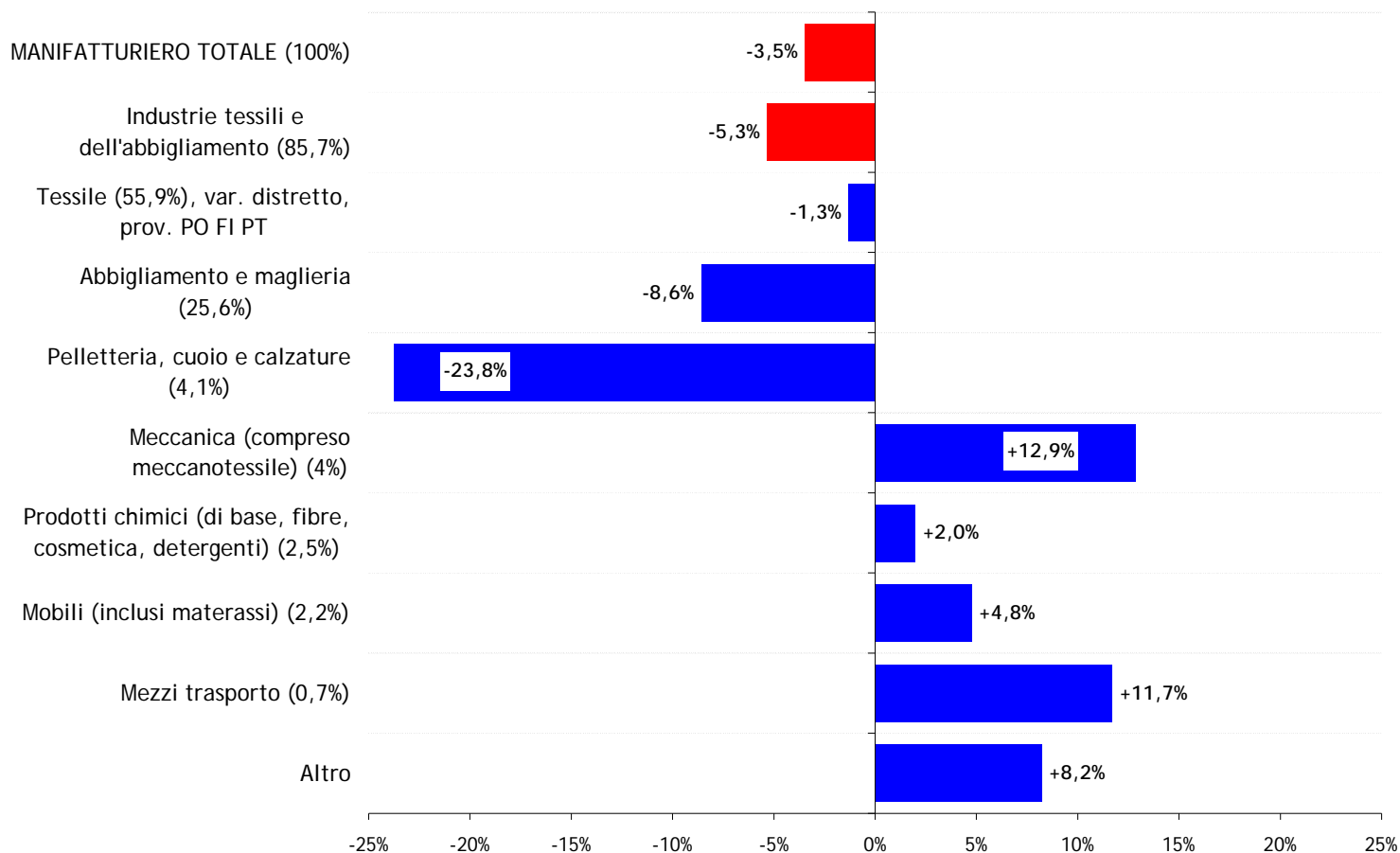


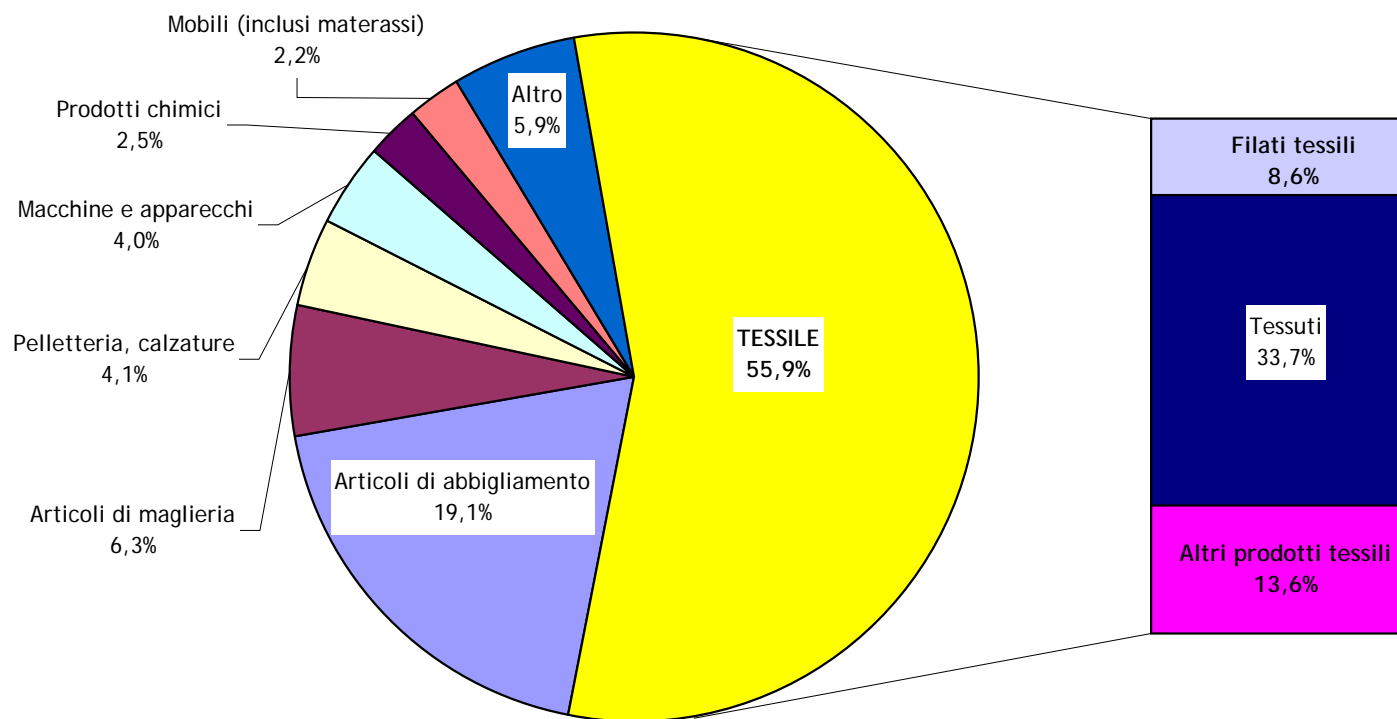
## Le esportazioni della provincia di Prato nel 2012

	Valori (milioni di Euro)		Var. % tendenziali		quote % su valori export manifatturiero 2012
	anno 2012	4° trimestre (2012 ott-dic)	2012 / 2011	4° trimestre (ott dic 2012 / ott dic 2011)	
<b>PRODOTTI DELLE INDUSTRIE ALIMENTARI</b>	18,15	5,51	+9,4%	+19,8%	0,9%
<b>PRODOTTI DELLE INDUSTRIE TESSILI E DELL'ABBIGLIAMENTO</b>	1.812,94	418,17	-5,3%	-6,7%	85,7%
Filati tessili	181,88	39,91	-10,8%	-13,5%	8,6%
Tessuti	713,54	179,26	-0,2%	+1,9%	33,7%
Altri prodotti tessili	287,96	65,09	+1,0%	+5,0%	13,6%
<b>Totale industrie tessili</b>	<b>1.183,39</b>	<b>284,25</b>	<b>-1,7%</b>	<b>+0,1%</b>	<b>55,9%</b>
Articoli di abbigliamento	402,98	87,48	-8,8%	-9,9%	19,1%
Articoli di abbigliamento in pelliccia	6,35	1,46	+4,1%	-3,1%	0,3%
Articoli di maglieria	132,31	35,94	-8,5%	-8,9%	6,3%
<b>Totale abbigliamento</b>	<b>541,64</b>	<b>124,89</b>	<b>-8,6%</b>	<b>-9,5%</b>	<b>25,6%</b>
Cuoio; borse, pelletteria e selleria; pellicce preparate	53,51	6,14	-7,1%	-61,4%	2,5%
Calzature	33,83	2,90	-40,6%	-71,5%	1,6%
<b>Totale pelletteria, cuoio e calzature</b>	<b>87,34</b>	<b>9,04</b>	<b>-23,8%</b>	<b>-65,3%</b>	<b>4,1%</b>
<b>SOSTANZE E PRODOTTI CHIMICI</b>	<b>52,40</b>	<b>13,26</b>	<b>+2,0%</b>	<b>+26,5%</b>	<b>2,5%</b>
Fibre sintetiche e artificiali	10,84	3,34	-23,8%	-20,1%	0,5%
Prodotti chimici di base	19,03	6,47	+37,7%	+72,2%	0,9%
Detergenti, cosmetici, prodotti per la pulizia	8,02	3,05	+8,9%	+40,1%	0,4%
<b>ARTICOLI IN MATERIE PLASTICHE</b>	<b>22,73</b>	<b>7,77</b>	<b>+4,8%</b>	<b>-12,6%</b>	<b>1,1%</b>
<b>MACCHINARI E APPARECCHI</b>	<b>85,35</b>	<b>23,87</b>	<b>+12,9%</b>	<b>+7,2%</b>	<b>4,0%</b>
Macchine d'impiego generale	11,80	5,22	+2,9%	+10,8%	0,6%
Macchine per impieghi speciali (meccanotessile incl.)	48,60	17,07	+24,7%	+11,7%	2,3%
<b>MEZZI DI TRASPORTO</b>	<b>15,74</b>	<b>2,70</b>	<b>+11,7%</b>	<b>-37,7%</b>	<b>0,7%</b>
Mobili (inclusi materassi)	47,55	16,63	+16,0%	+8,2%	2,2%
Altro	60,43	7,85	+8,2%	-17,1%	2,9%
<b>EXPORT PRODOTTI TRASFORMATI E MANUFATTI PROV. PRATO</b>	<b>2.115,30</b>	<b>495,77</b>	<b>-3,5%</b>	<b>-5,3%</b>	<b>100%</b>
EXPORT PRODOTTI TRASFORMATI E MANUFATTI TOSCANA	31.631,59	8.292,25	+7,1%	+2,4%	
EXPORT PRODOTTI TRASFORMATI E MANUFATTI ITALIA	373.227,79	95.403,73	+3,6%	+4,0%	

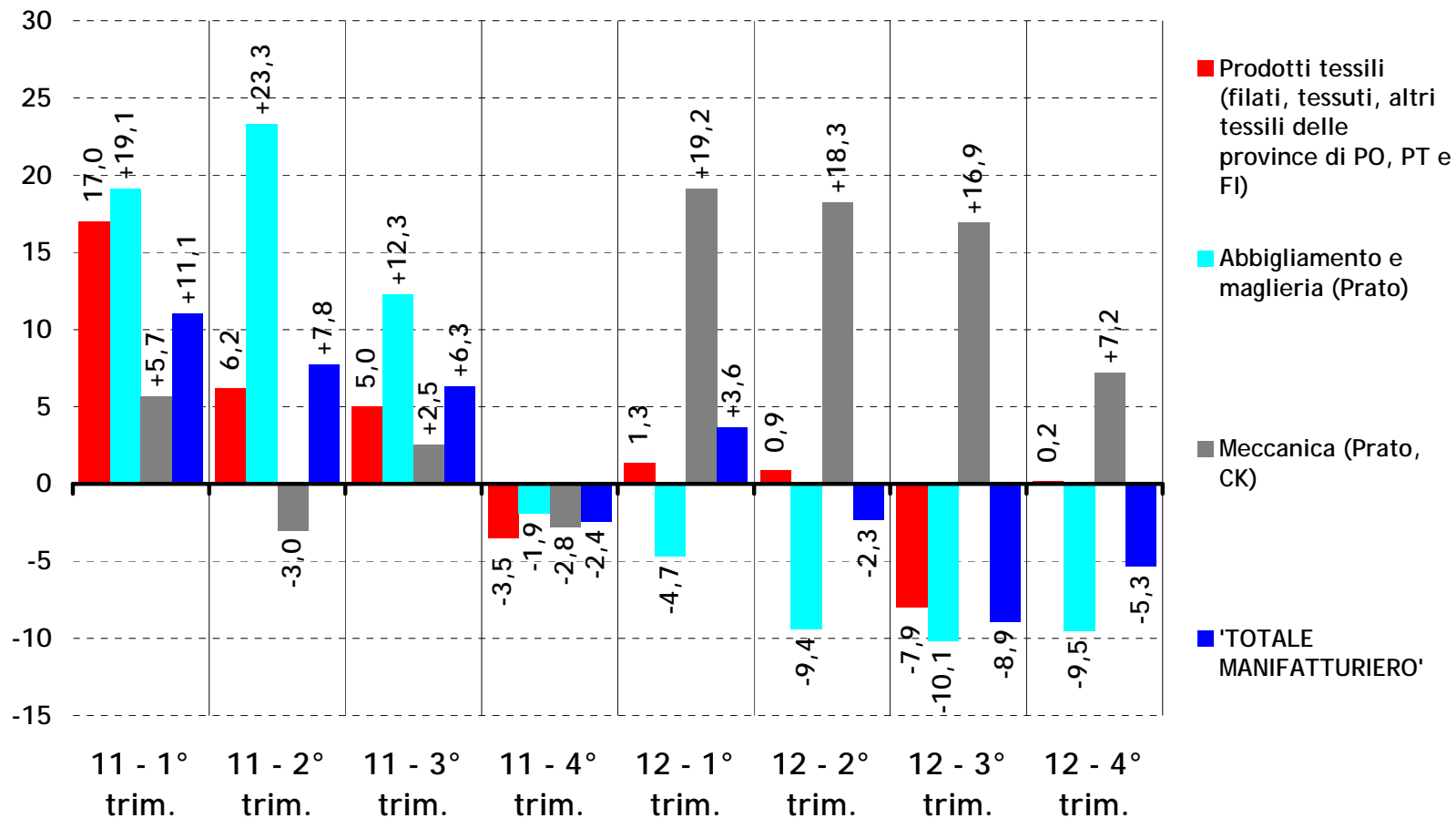
**Provincia di Prato: tendenza dell'export nei settori manifatturieri**  
*(var. % valori 2012 / 2011. Tra parentesi il peso dell'export settoriale sul totale)*



### Composizione merceologica delle esportazioni del settore manifatturiero di Prato nel 2012 (% valori)

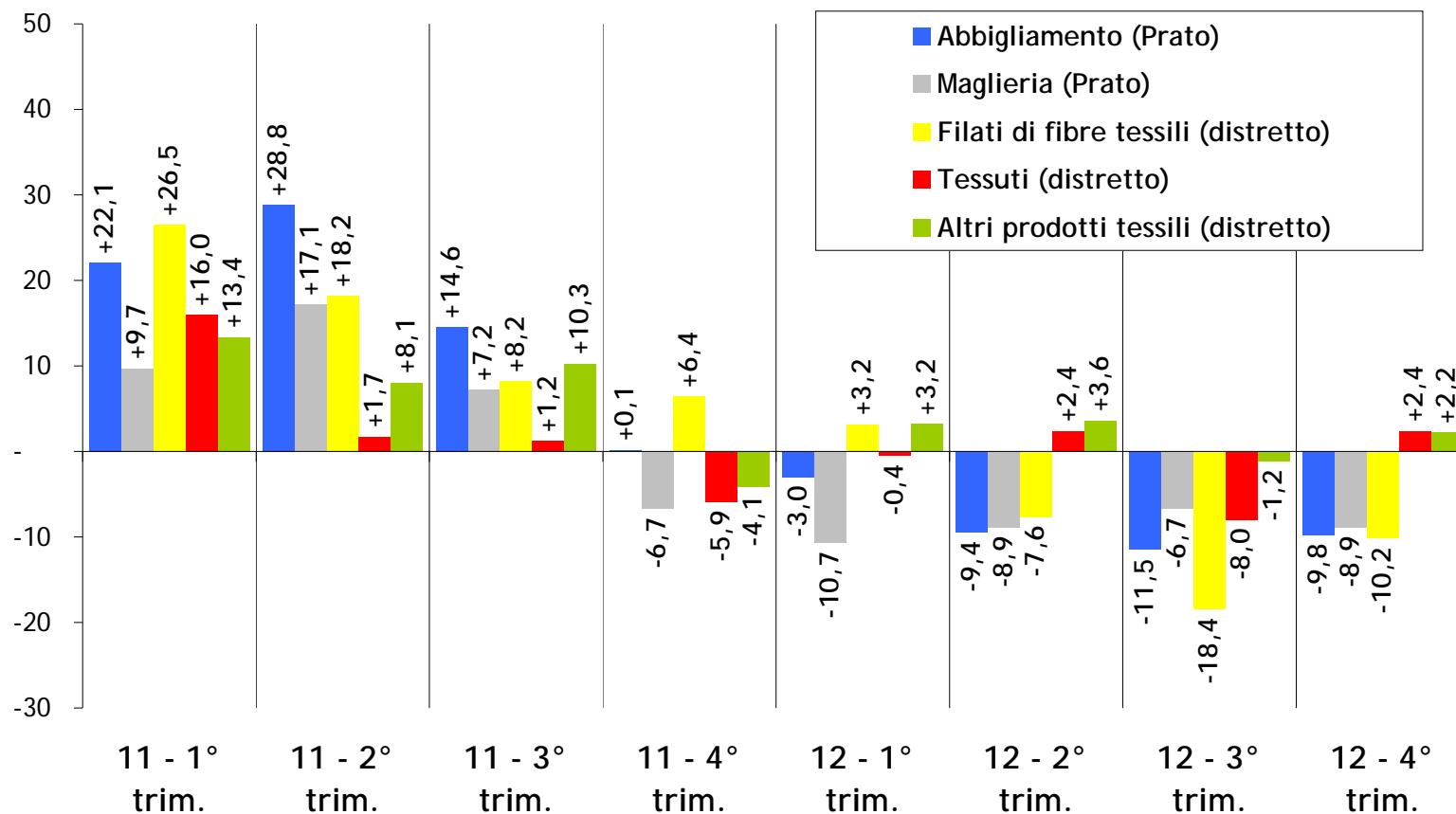


Tendenza dell'export pratese trimestrale per alcune categorie di prodotti manifatturieri (var. % tendenziali valori all'export)



### L'export di prodotti tessili e abbigliamento di Prato

(var. % tendenziali trimestrali dei valori all'export)



## Le esportazioni manifatturiere in Toscana

	Valori 2012 e var. %			Var. % valori, 2012 ott dic, dato trimestrale
	m.ni Euro	var % 2012	quote su export Toscana 2012	
Arezzo	8.839,69	+15,2%	27,9%	-9,6%
Firenze	8.616,92	+7,7%	27,2%	+6,9%
Lucca	3.142,51	-7,4%	9,9%	+0,7%
Pisa	2.616,37	-4,3%	8,3%	-6,2%
Livorno	2.238,64	+9,5%	7,1%	+3,7%
<b>Prato</b>	<b>2.115,30</b>	<b>-3,5%</b>	<b>6,7%</b>	<b>-5,3%</b>
Massa Carrara	1.646,34	+59,6%	5,2%	+147,4%
Siena	1.099,31	-4,8%	3,5%	+7,4%
Pistoia	1.041,89	-2,0%	3,3%	-11,9%
Grosseto	274,62	+7,9%	0,9%	+8,4%
<b>TOSCANA</b>	<b>31.631,59</b>	<b>+7,1%</b>	<b>100,0%</b>	<b>+2,4%</b>
<b>ITALIA</b>	<b>373.227,79</b>	<b>+3,6%</b>		<b>+4,0%</b>

## Gli scambi commerciali del distretto tessile pratese (prov

(milioni di Euro e variazioni %, class. Ateco 2007)

	Esportazioni		Importazioni	
	2012 milioni Euro	var % 2012 / 2011	2012 milioni Euro	var % 2012 / 2011
Filati di fibre tessili	265,57	-8,3	281,76	-22,7
Tessuti	830,53	-0,6	211,30	-15,7
Altri prodotti tessili	462,45	+2,0	201,68	-4,6
<b>Industrie tessili</b>	<b>1.558,56</b>	<b>-1,3</b>	<b>694,74</b>	<b>-16,0</b>

Fonte: elaborazioni Area Studi UIP su dati ISTAT

## Valori all'export dell'industria tessile nei principali territori italiani

2012, var. su stesso periodo 2011

	2012 (valori, milioni di Euro)	var. % 2012 / 2011	quote su export Italia 2012
Distretto di Prato*	1.558,56	-1,3%	16,5%
Distretto di Biella**	1.234,06	-2,9%	13,1%
Como	931,64	+3,1%	9,9%
Milano	730,65	-5,5%	7,7%
Bergamo	634,46	+0,7%	6,7%
Varese	489,72	-4,8%	5,2%
Vicenza	434,98	-6,3%	4,6%
Treviso	332,79	-15,1%	3,5%
Brescia	188,00	-17,3%	2,0%
Cuneo	113,32	-18,4%	1,2%
Novara	98,58	-11,1%	1,0%
Altre province	2.682,23	-3,4%	28,4%
<b>Export tessile Italia</b>	<b>9.428,99</b>	<b>-3,6%</b>	<b>100,0%</b>

\* Export province di Prato, Firenze e Pistoia

\*\* Export province di Biella e Vercelli

Fonte: elaborazioni Area Studi Unione Industriale Pratese su dati Istat



Valori all'export dell'industria dell'abbigliamento\* nei principali territori italiani

2012, var. su stesso periodo 2011

	2012 (valori, milioni di Euro)	var. % 2012 / 2011	quote su export Italia 2012
Milano	2.002,66	+9,4%	14,2%
Reggio nell'Emilia	1.001,48	+1,7%	7,1%
Vicenza	1.036,80	+8,2%	7,3%
Firenze	893,80	+5,3%	6,3%
Treviso	614,67	-4,0%	4,4%
Bologna	612,52	+0,6%	4,3%
Rimini	560,24	+8,0%	4,0%
Verona	491,66	+12,1%	3,5%
Modena	512,75	+0,7%	3,6%
Prato	403,81	-9,3%	2,9%
Como	406,62	-2,7%	2,9%
Padova	358,92	-3,8%	2,5%
Napoli	339,76	+5,7%	2,4%
Altre province	4.889,44	+3,7%	34,6%
<b>Export abbigliamento Italia</b>	<b>14.125,14</b>	<b>+3,8%</b>	<b>100,0%</b>

\* Ateco2007 CB141-Articoli di abbigliamento, escluso l'abbigliamento in pelliccia

Fonte: elaborazioni Unione Industriale Pratese Area Studi su dati Istat

## Valori all'export dell'industria della maglieria\* nei principali territori italiani

2012, var. su stesso periodo 2011

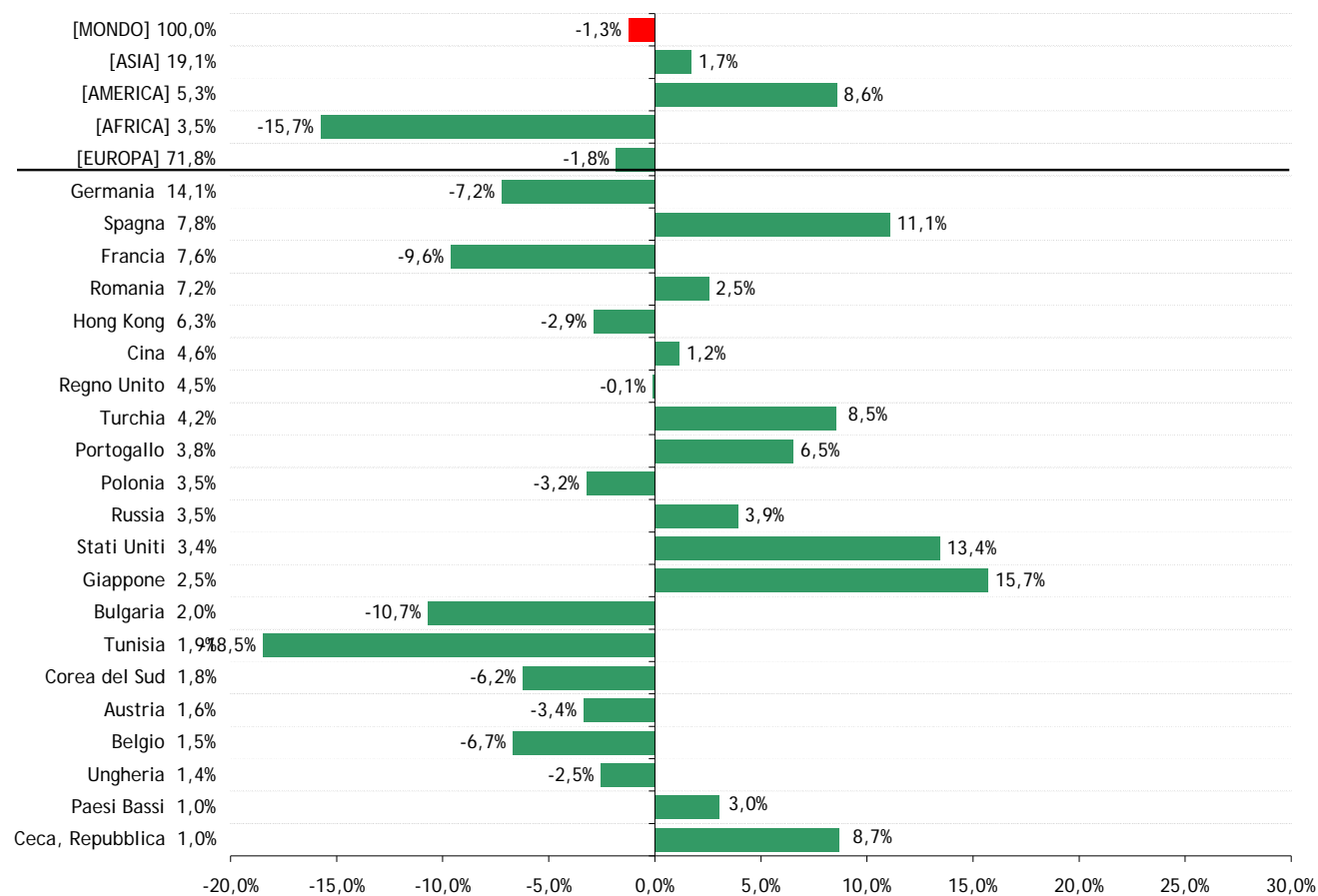
	2012 (valori, milioni di Euro)	var. % 2012 / 2011	quote su export Italia 2012
Milano	250,83	+4,2%	9,1%
Reggio nell'Emilia	192,67	-5,0%	7,0%
Verona	191,96	+4,4%	7,0%
Modena	140,43	-11,1%	5,1%
<b>Prato</b>	<b>132,51</b>	<b>-8,5%</b>	<b>4,8%</b>
Treviso	118,09	-3,5%	4,3%
Brescia	102,34	-15,1%	3,7%
Vicenza	120,14	+6,8%	4,4%
Firenze	116,40	+11,6%	4,2%
Perugia	119,52	+25,3%	4,4%
Bologna	71,85	-9,4%	2,6%
Altre province	1.188,08	-2,3%	43,3%
<b>Export maglieria Italia</b>	<b>2.744,83</b>	<b>-1,3%</b>	<b>100,0%</b>

\* Ateco2007 CB143-Articoli di maglieria

Fonte: elaborazioni Centro Studi Unione Industriale Pratese su dati Istat

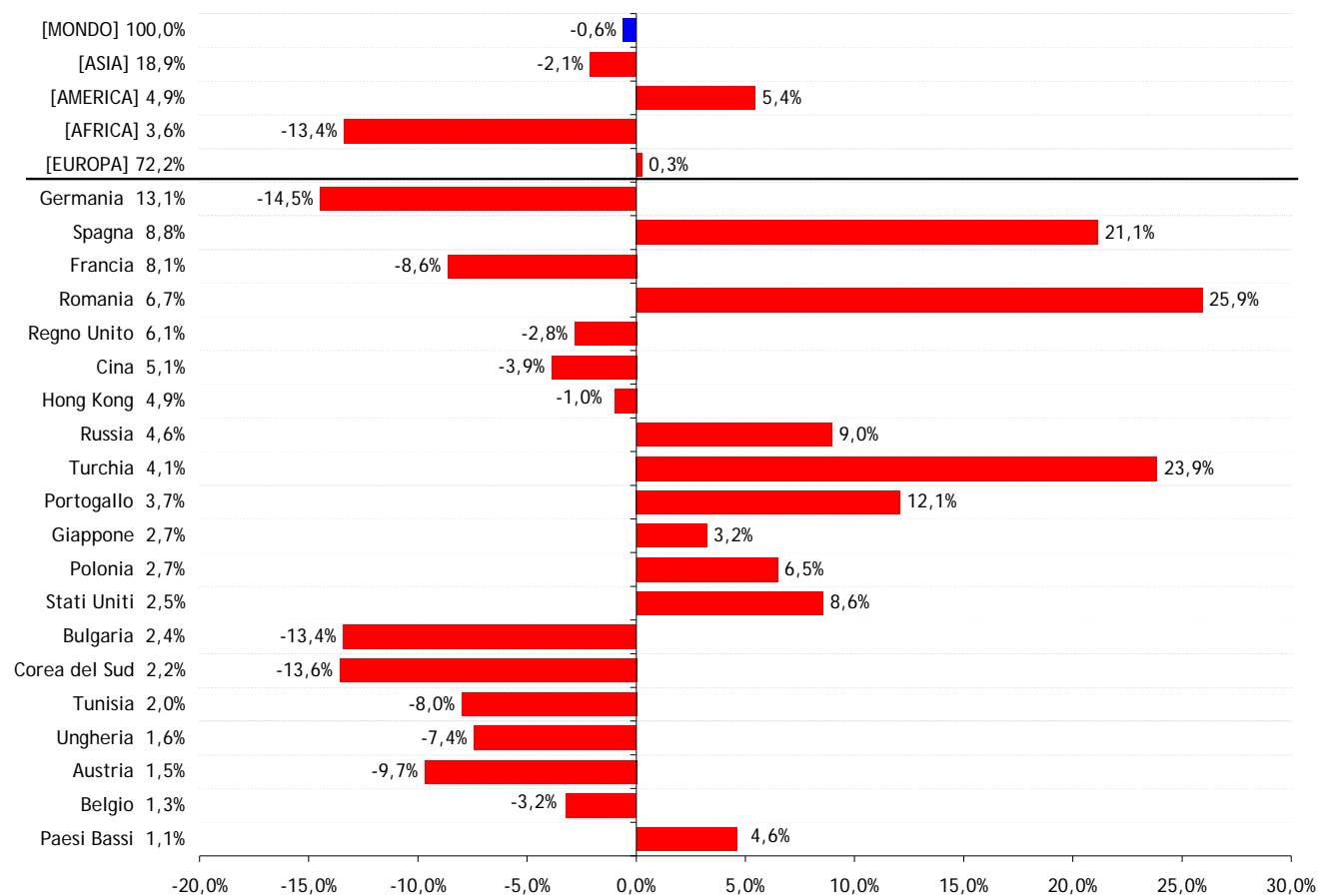
## L'industria tessile del distretto pratese (filati, tessuti, altri tessili) andamento vendite sui principali mercati esteri nel 2012

(var. % valori export 2012 rispetto al 2011. Quota di mercato a fianco del paese)



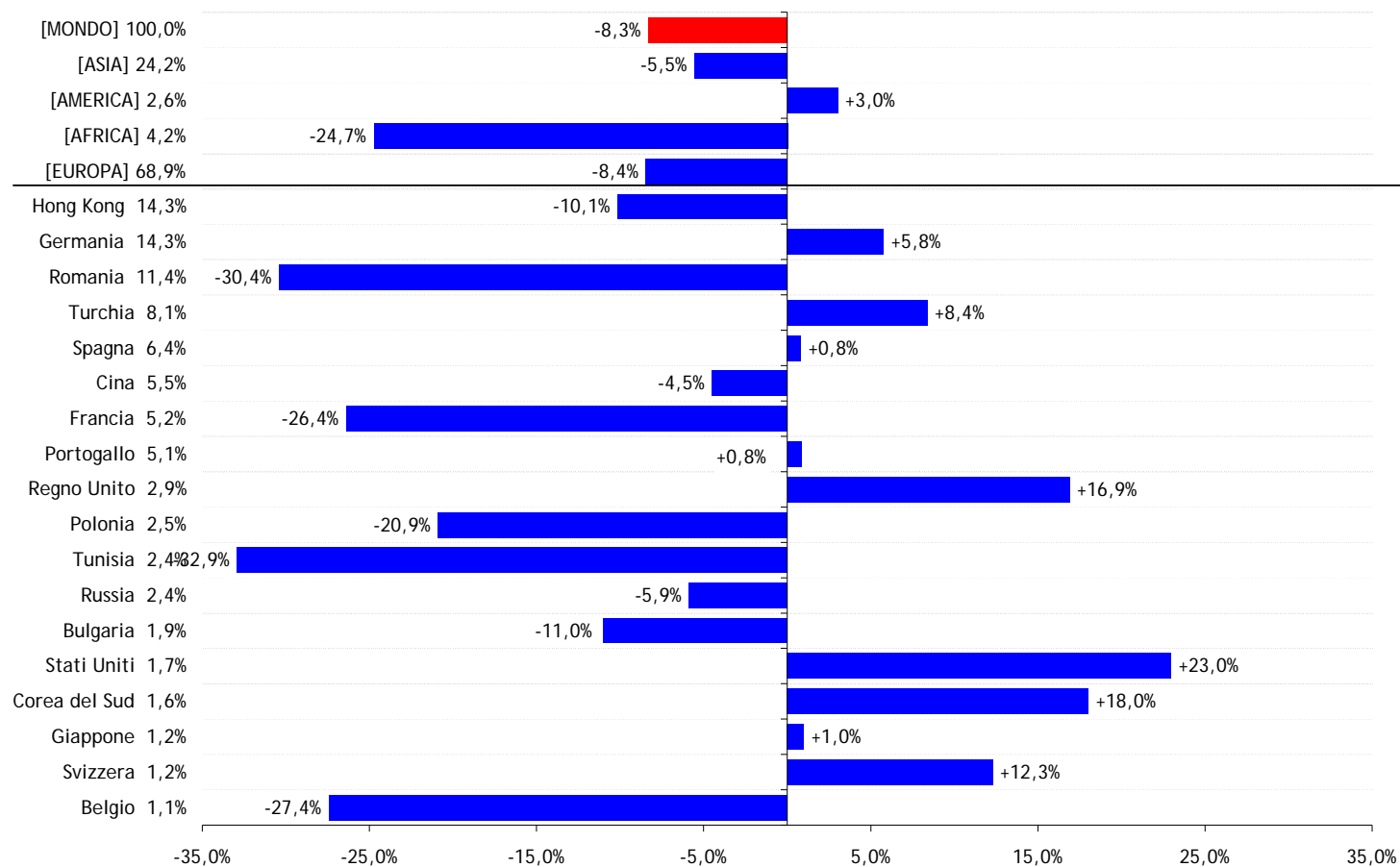
### Tessuti ortogonali del distretto pratese andamento vendite sui principali mercati esteri nel 2012

(var. % valori export 2012 rispetto al 2011. Quota di mercato a fianco del paese)



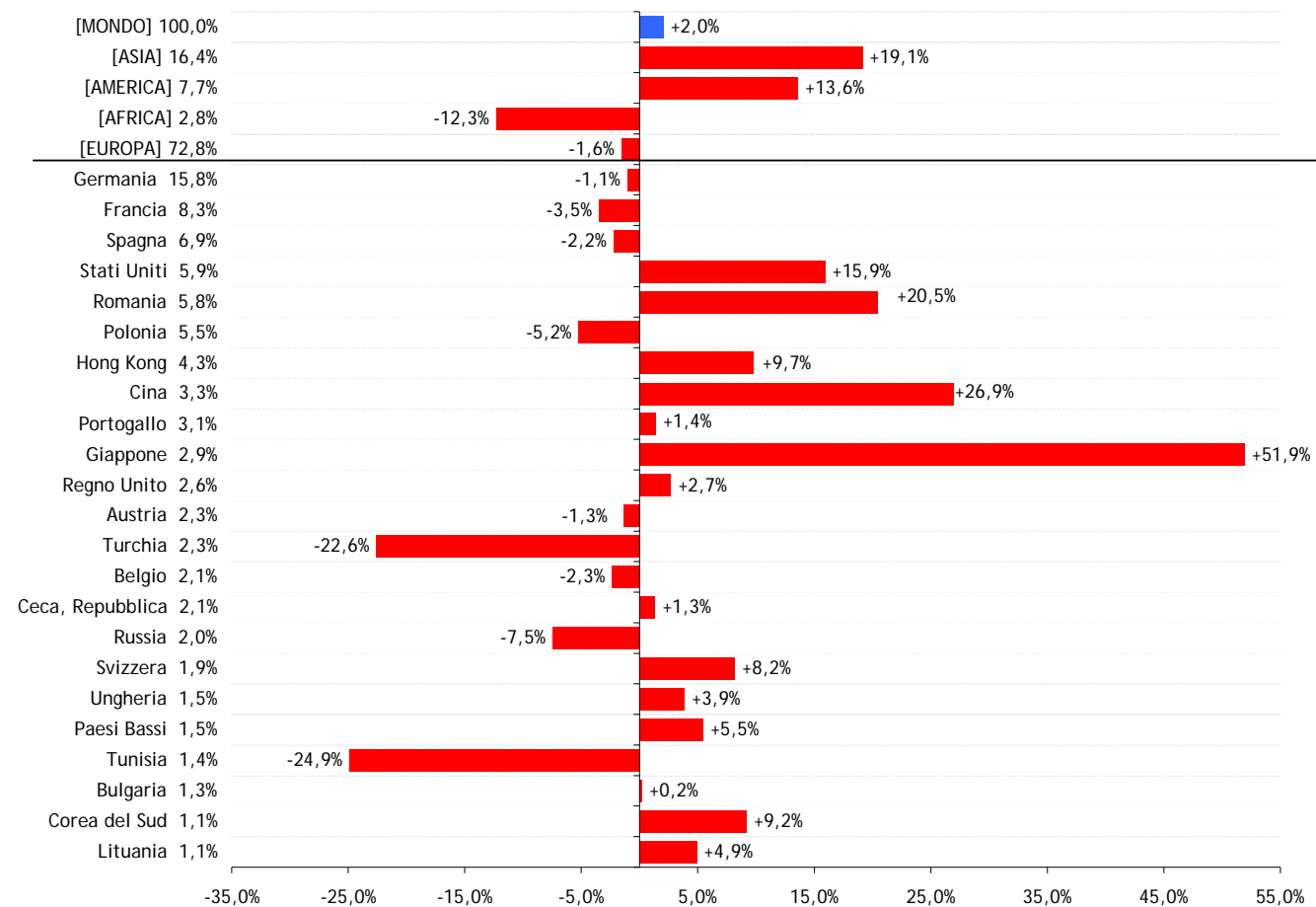
### Fibre e filati del distretto pratese: andamento vendite sui principali mercati esteri nel 2012

(var. % valori export 2012 rispetto al 2011. Quota di mercato a fianco del paese)



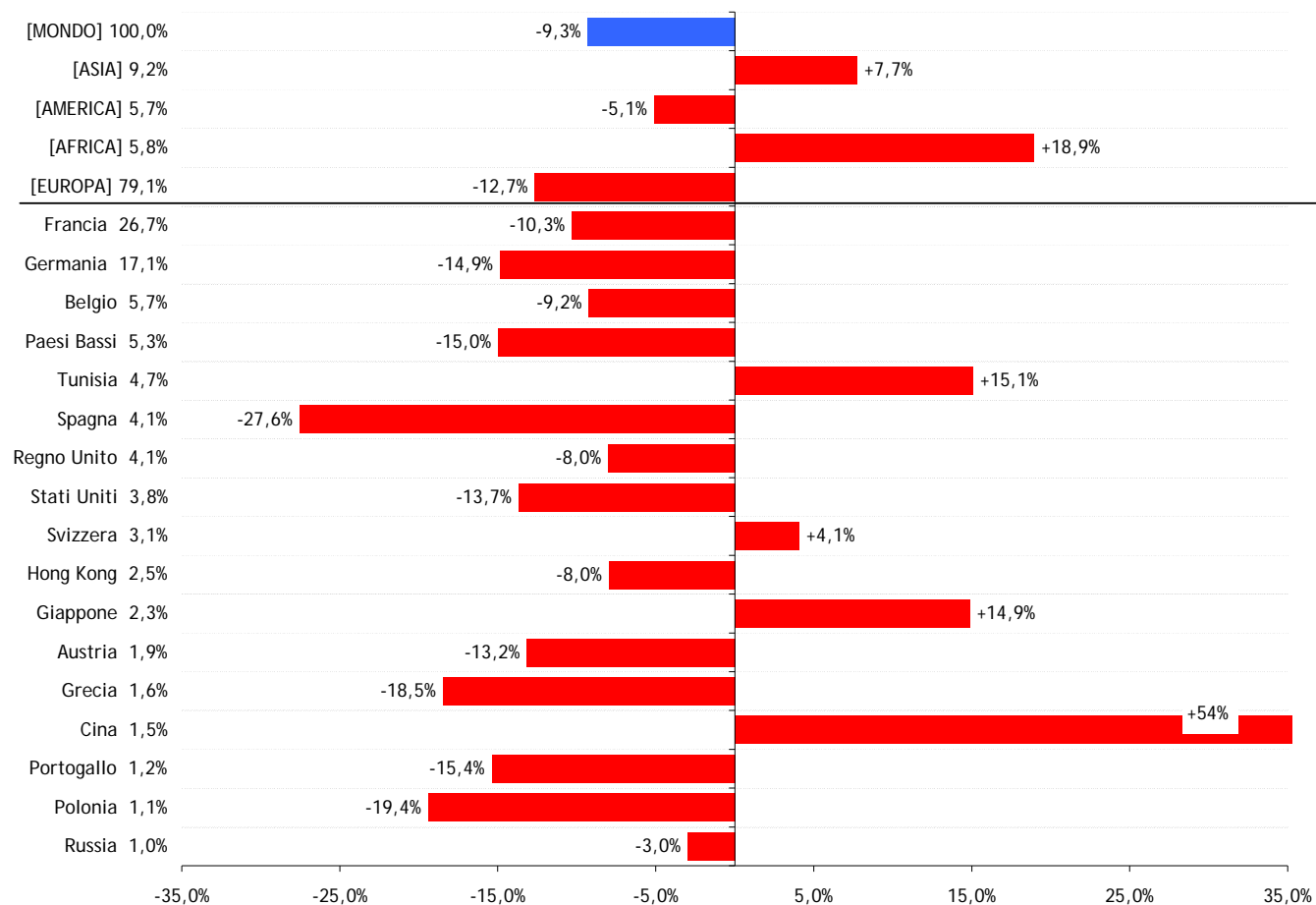
## Altri prodotti tessili del distretto pratese: andamento principali mercati esteri nel 2012

(var. % valori export 2012 rispetto al 2011. Quota di mercato a fianco del paese)



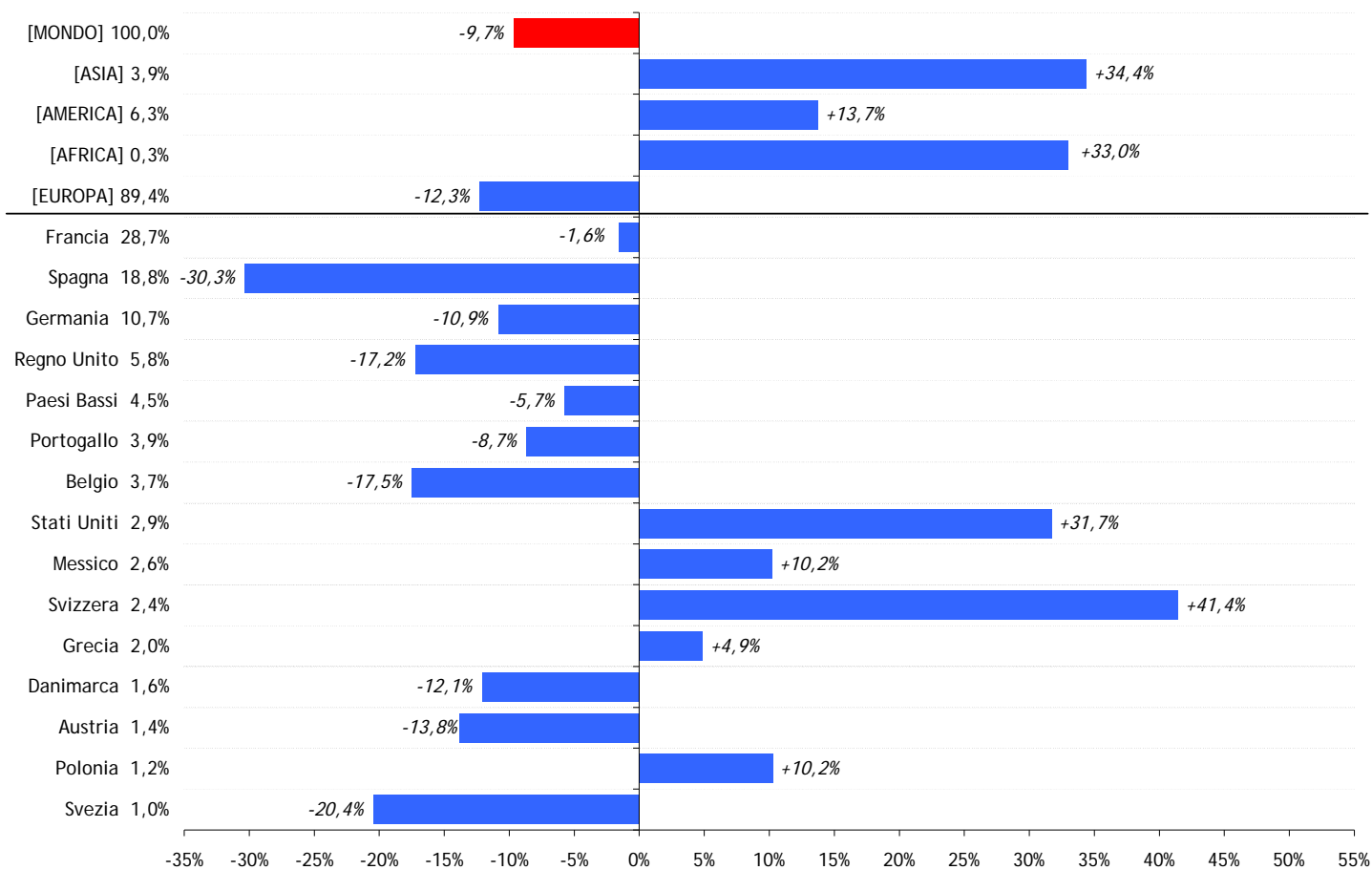
## Vendite di abbigliamento in tessuto della provincia di Prato sui principali mercati esteri 2012

(var. % valori export rispetto al 2011. Quota di mercato a fianco del paese)



### Capi in maglia della provincia di Prato, andamento vendite sui principali mercati esteri 2012\*

(var. % valori export 2012 rispetto al 2011. Quota di mercato a fianco del paese)





## Andamento dell'export complessivo nelle province del Club dei 15 (variazioni % valori)

	2000	2001	2002	2003	2004	2005	2006	2007	2008	2009	2010	2011	2012*	media variazioni annuali 2000 - 2012
Ancona	+16,7%	+6,3%	+10,2%	+11,7%	+6,3%	+1,4%	+10,6%	+6,2%	-18,3%	-26,2%	+11,0%	+9,3%	+4,1%	+3,8%
Belluno	+17,5%	+9,2%	+5,0%	-0,4%	+3,6%	+9,7%	+20,2%	+11,5%	-7,3%	-17,1%	+19,7%	+9,4%	+3,9%	+6,5%
Bergamo	+15,2%	+6,7%	-6,8%	-1,9%	+16,2%	+9,1%	+12,4%	+9,4%	-1,0%	-21,9%	+15,1%	+8,6%	+5,9%	+5,2%
Biella	+26,6%	+5,8%	-5,6%	-5,6%	+2,7%	+3,5%	-1,0%	-1,6%	-4,5%	-20,3%	+20,1%	+14,0%	-2,8%	+2,4%
Brescia	+4,3%	+11,7%	-9,5%	+18,3%	+8,8%	+4,4%	+19,9%	+12,7%	+2,8%	-30,7%	+18,3%	+17,3%	-1,4%	+5,9%
Como	+15,2%	+1,3%	-3,5%	-3,0%	+1,4%	-0,7%	+5,7%	+10,9%	-1,8%	-21,7%	+14,0%	+11,9%	+1,4%	+2,4%
Lecco	+16,5%	+2,3%	-3,8%	-7,0%	+8,1%	+16,7%	+8,9%	+12,6%	+1,8%	-25,3%	+13,3%	+13,5%	-0,6%	+4,4%
Mantova	+19,9%	+7,7%	+1,3%	+0,5%	+1,8%	+4,5%	+11,3%	+15,7%	+8,1%	-28,8%	+21,3%	+9,7%	+2,3%	+5,8%
Modena	+16,6%	+4,1%	+1,9%	-2,4%	+7,6%	+5,3%	+7,8%	+10,5%	+3,4%	-25,2%	+14,3%	+8,6%	+3,3%	+4,3%
Novara	+12,5%	+7,7%	-2,8%	-2,4%	+6,4%	+9,8%	+12,0%	+2,1%	-1,7%	-20,3%	+14,9%	+12,1%	+3,7%	+4,2%
Pordenone	+15,5%	+15,5%	-7,2%	-0,2%	+5,6%	+3,0%	+11,5%	+11,6%	-2,0%	-28,7%	+12,0%	+9,0%	-1,6%	+3,4%
Prato	+20,1%	+3,2%	-13,4%	-8,1%	-0,2%	-6,6%	-0,9%	-0,4%	-7,5%	-13,4%	+17,9%	+5,4%	-3,3%	-0,5%
Reggio nell'Emilia	+16,4%	+5,6%	+2,5%	-4,4%	+12,9%	+10,4%	+15,0%	+9,6%	+4,1%	-23,6%	+13,7%	+13,8%	+1,2%	+5,9%
Treviso	+13,3%	+7,3%	-2,6%	+1,2%	+1,9%	+1,1%	+12,5%	+8,3%	+1,7%	-17,2%	+10,7%	+8,1%	-6,1%	+3,1%
Varese	+15,9%	-4,1%	+1,9%	+6,7%	+3,4%	+9,6%	+10,4%	+7,6%	+1,2%	-17,1%	+13,8%	+6,3%	+6,1%	+4,7%
Vicenza	+15,3%	+8,4%	-1,1%	-10,2%	+13,5%	-2,9%	+18,6%	+8,2%	-0,8%	-24,6%	+16,7%	+11,0%	+3,2%	+4,2%
Italia	+17,8%	+4,8%	-1,4%	-1,7%	+7,5%	+5,5%	+10,7%	+9,9%	+1,2%	-20,9%	+15,6%	+11,4%	+3,7%	+4,9%

\* rettificati

Fonte: elaborazioni Area Studi Unione Industriale Pratese su dati Istat